

# סקר שכר מהנדסיות סביבה מהטכניון 2016

## רקע

### מטרת הסקר

סקרי שכר מאפשרים להשוות שכר ממוצע של קולגות מתחומים שונים בכדי להבין איפה אנחנו נמצאים כרגע, לאיפה ניתן להגיע בעתיד, ולהוות כלי עזר תומך בקבלת החלטות לאורך הקריירה. הסקר מיועד לבוגריות לימודי הנדסת סביבה מהטכניון, אך אינו מוגבל לתחום עיסוק אחד. אנחנו עובדים אותם בתחום מאוד מגוון ורחב מבחינת אפשרויות תעסוקה, ואחת ממטרות הסקר היא לשקף הבדלים בשכר בין מגזרים (פרטי/ציבורי), מגדר (נשים/גברים), תחומים, תפקידים והשכלה.

אני רוצה להודות לכל המשיבות והמשיבים לסקר, לכל אלו אשר עזרו להפיץ אותו בקרב בוגרי המסלול, ולכל אלו שהתאזרו בסבלנות רבה עד שהתוצאות יפורסמו. אתם מוזמנים להפיץ את תוצאות הסקר.

זהו הסקר המקיף הראשון שנעשה בתחום, ואני אשמח לקבל תגובות על מנת שאוכל לשפר אותו בשנים הבאות (נועם פוניה, [noamfonia@gmail.com](mailto:noamfonia@gmail.com), Noam Fonia ברשתות חברתיות).

### איסוף הנתונים ועיבודם

הסקר נבנה כשאלון Google Form [נספח 1], והופץ בתאריך 30.01.2016 בקבוצות פייסבוק שונות של המסלול להנדסת סביבה בטכניון, בתפוצות דוא"ל וקבוצות WhatsApp של בוגרים שונים, ומפה לאוזן. הסקר נסגר למשיבים בתאריך 25.02.2016 לאחר שענו עליו 130 משיבות ומשיבים. הסקר הינו אנונימי לחלוטין, ולא הייתה באפשרותי או באפשרות אף אחדות לראות מי הקלידו את התשובות. על מנת לשמור על אנונימיות מוחלטת, התוצאות מפורסמות אך ורק כממוצעים ע"פ חלוקה לקטגוריות, כך שאם יש נתון בודד בקטגוריה מסוימת הוא לא פורסם על מנת למנוע אפשרות כלשהי לזיהוי המשיבה.

אני ממליץ לקרוא את ההסברים הנלווים לאיורים והטבלאות, על מנת לקבל תמונה מלאה יותר על מהות הנתונים המוצגים.

# תוצאות הסקר

## שכר ממוצע

הנתון המרכזי בו עסק הסקר הוא השכר החודשי הממוצע (ברוטו), לפי ותק. השכר הממוצע המוצג באיור 1 מחושב עבור כל קטגוריה של שנות ותק בשוק העבודה, ובחלוקה למגזר (מגזר פרטי לעומת מגזר ציבורי) ולמגדר (גברים לעומת נשים).

עבור שנות הותק הראשונות (0-3) היו מספיק משיבים בכדי להציג ממוצעים בנפרד לכל שנה ולכל מגדר, אך בשל מספר מועט יחסית של משיבים בעלי ותק של מעל 3 שנים, קובצו ביחד הנתונים עבור מספר שנים. את התפלגות המשיבים לפי ותק ניתן לראות באיור 2, לפי מגזר באיור 3 ולפי מגדר באיור 4. שאלון הסקר כלל גם התייחסות לתחום העבודה ולאופי התפקיד, אך בשל המגוון הגדול של התשובות לא ניתן היה להציג סטטיסטיקה משמעותית בנושא.

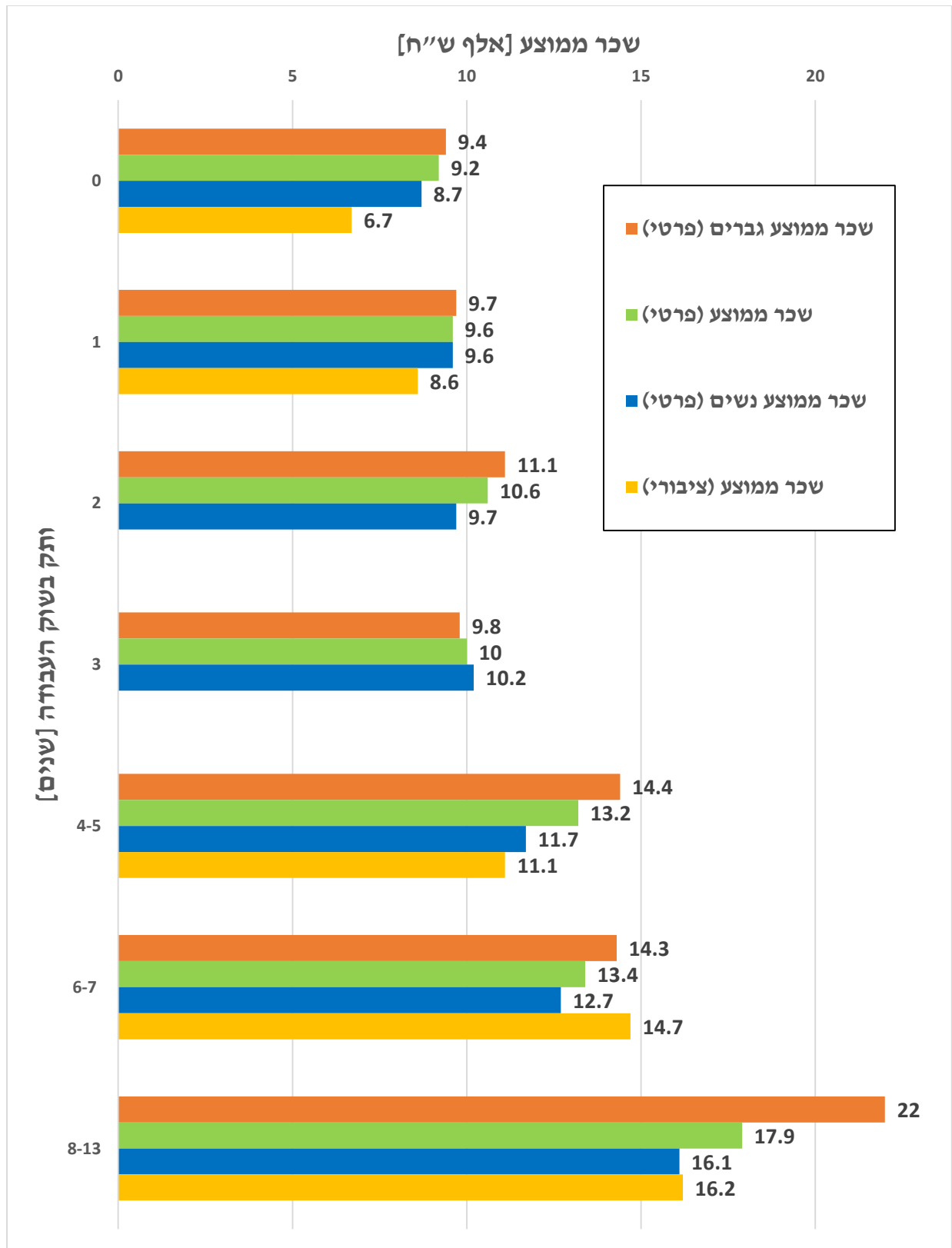
בשל מיעוט משיבים העובדים במגזר הציבורי מוצג עבורו ממוצע בלבד, ללא הפרדה לנשים וגברים. בשל מיעוט משיבים במגזר העצמאי הנתונים עבורם נכללו תחת המגזר הפרטי. עבור ותק של 2 ו-3 שנים לא מופיע הממוצע של שכר במגזר הציבורי מכיוון שעבור שנים אלו הייתה רק תשובה אחת, והצגת נתונים גולמיים עלולה לפגוע באנונימיות של הסקר.

ותק של 0 שנים מייצג שכר התחלתי בעבודה הראשונה לאחר גמר התואר (ללא משרות סטודנט).

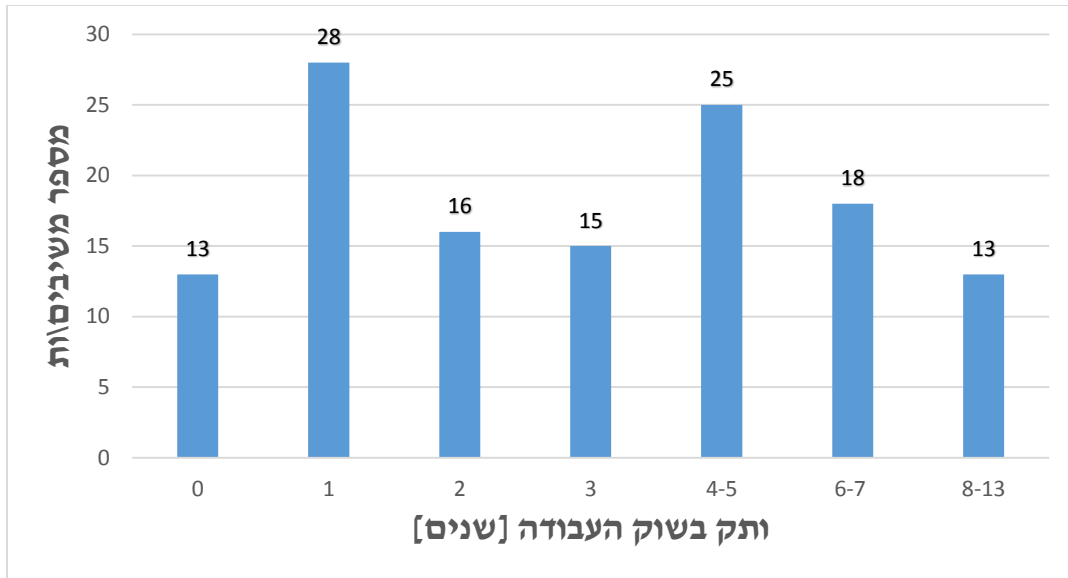
ניתן לראות עליה הדרגתית בשכר הממוצע עבור כל מגזר וכל מגדר לאורך השנים, פרט לשנת הותק השלישית במגזר הפרטי בה השכר יורד מעט בממוצע ובממוצע עבור גברים. יכול להיות שמדובר בהטיה סטטיסטית בשל מיעוט יחסית של משיבים עבור שנה זו.

ככלל, השכר הממוצע במגזר הפרטי הינו גבוה משמעותית מהשכר במגזר הציבורי, פרט לנתון אחד בשנות הותק 6-7, שם דווקא המגזר הציבורי היה המתגמל יותר.

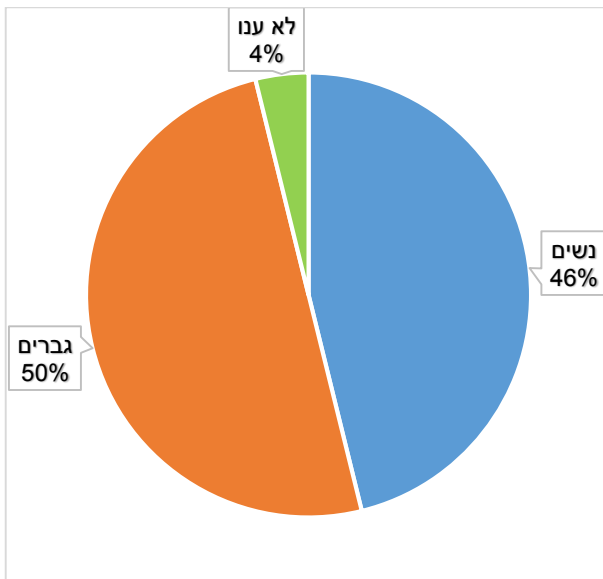
ברוב המוחלט של קטגוריות הותק קיימים פערי שכר ניכרים בין גברים לנשים, כשהגברים מרוויחים בממוצע יותר מנשים. בשנים הראשונות ניתן לראות שאישה מרוויחה 93% משכרו של גבר בשכר ההתחלתי ועד כ-87% משכרו של גבר בותק של שנתיים. פערים השכר משמעותיים יותר בשנים המאוחרות - אישה מרוויחה 81% משכרות של גבר בותק של 4-5 שנים, ועד 73% ב-8-13 שנות ותק.



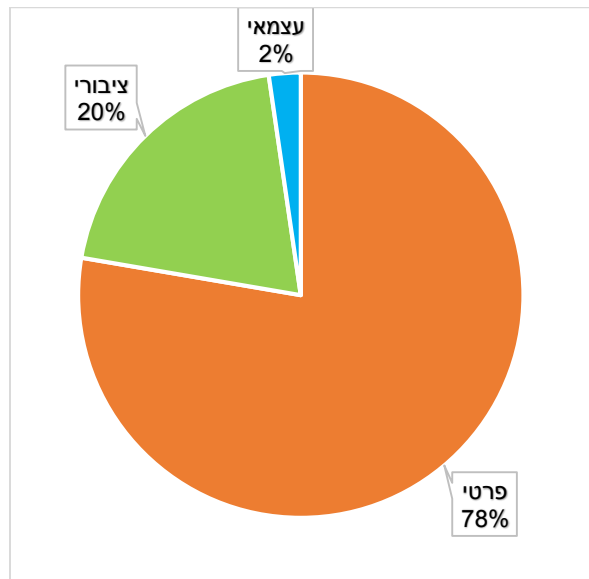
איור 1: שכר ממוצע לפי ותק בחלוקה למגזר ולמגדר



איור 2: התפלגות משיבים לפי ותק



איור 4: התפלגות משיבים לפי מגדר



איור 3: התפלגות משיבים לפי מגזר

## האחוז מהשכר עבורו מחושבות ההטבות הסוציאליות

במקרים רבים העלייה בשכר עם הותק אינה מגולמת במלואה בהטבות הסוציאליות, ונוצר פער בין רמת השכר לבין האחוז מהשכר עבורו מחושבות ההטבות (הפרשות לפנסיה, הפרשות לקרן השתלמות, פיצויי פיטורים וכד'). טבלה 1 מציגה את אחוז השכר עבורו מחושבות ההטבות הסוציאליות של כלל המשיבים (ללא הבדל מגזר או מגדר) לפי ותק. לאורך השנים ניתן לראות מגמת ירידה באחוז המשיבים אשר מקבלים הטבות סוציאליות על כל השכר שלהם, ועליה באחוז המשיבים אשר מקבלים הטבות סוציאליות רק על חלק מהשכר.

**טבלה 1: אחוז השכר עבורו מחושבות ההטבות הסוציאליות לפי ותק**

8-13	6-7	4-5	3	2	1	0	ותק בשוק העבודה [שנים]
62	67	75	75	82	74	80	על כל השכר [% משיבים]
8	11	8	6	12	4	20	על עד 90% מהשכר [% משיבים]
15	17	4	13	6	11	0	על עד 80% מהשכר [% משיבים]
15	6	4	6	0	0	0	על עד 70% מהשכר [% משיבים]
0	0	8	0	0	11	0	על עד 60% מהשכר [% משיבים]

## הטבות

חלק חשוב מתנאי ההעסקה הוא ההטבות הנלוות. בטבלה 2 ניתן לראות את אחוז המשיבים אשר מקבלים הטבה מסוימת לפי ותק. הנתונים מוצגים ללא הבחנה בין המגזר הפרטי והציבורי ועבור נשים וגברים כאחד.

בעבור חלק מההטבות ישנה מגמת עליה כללית עם הוותק (קרן השתלמות, רכב חברה, סלולרי, מחשב) ופרט לרכב חברה הן גם ההטבות הנפוצות יותר באופן יחסי. בעבור שאר ההטבות אין מגמה ברורה, והן גם ההטבות הפחות נפוצות, וככל הנראה הן תלויות יותר באופי מקום העבודה ובאופי התפקיד, מאשר בותק.

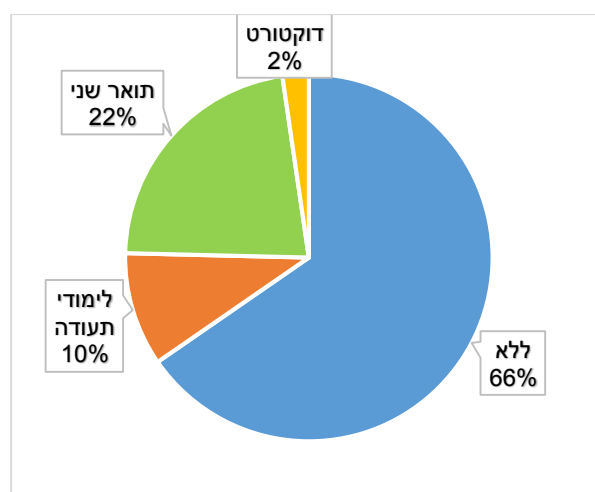
**טבלה 2: אחוז המשיבים המקבלים הטבה מסוימת לפי ותק**

8-13	6-7	4-5	3	2	1	0	ותק בשוק העבודה [שנים]
85	89	92	87	69	50	46	קרן השתלמות [% מהמשיבים]
62	56	28	33	31	11	0	רכב חברה [% מהמשיבים]
69	78	72	67	44	43	38	סלולרי [% מהמשיבים]
69	61	48	40	19	43	15	מחשב [% מהמשיבים]
46	44	40	47	25	29	15	ימי חופשה/הבראה מוגדלים [% מהמשיבים]
8	11	20	7	13	4	0	משכורת 13 [% מהמשיבים]
31	28	48	53	25	50	31	ארוחות מסובסדות [% מהמשיבים]
54	28	48	27	44	32	31	מימון השתלמויות/קורסים מקצועיים [% מהמשיבים]
54	22	28	40	19	36	8	בונוסים [% מהמשיבים]

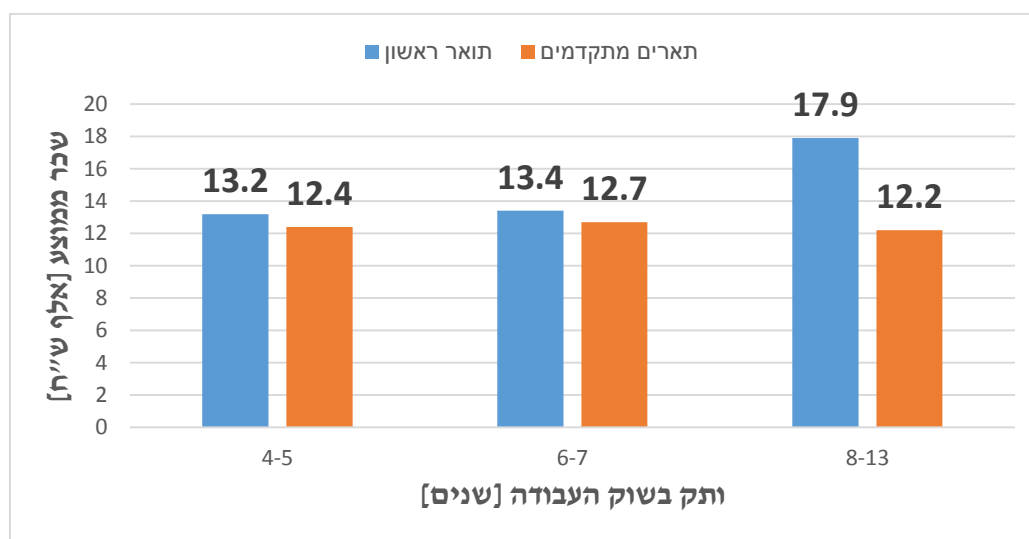
## השכלה

איור 5 מציג את התפלגות המשיבים לפי השכלה נוספת לתואר ראשון. הרוב המוחלט של המשיבים הוא ללא השכלה נוספת (66%), 10% הם לאחר לימודי תעודה נוספים, 22% הם בוגרי תואר שני, ו-2% הם תואר דוקטור. הרוב המוחלט (64%) מהתארים המתקדמים הם בהנדסת סביבה, והשאר הם בהנדסה כימית (11%), ניהול משאבי סביבה (7%), מנהל עסקים (7%), אזרחית (4%), אנרגיה (4%) וביולוגיה (4%).

באיור 6 ישנה השוואה של השכר הממוצע של בעלי תארים מתקדמים לעומת בעלי תואר ראשון בלבד בשנות ותק מתקדמות יחסית. ניתן לראות שלא רק שאין יתרון לבעלי התארים המתקדמים אלא שהשכר הממוצע יכול להיות אף נמוך משמעותית בהשוואה לבעלי תואר ראשון בלבד. 68% מבעלי תואר שני הן נשים בעוד ש-76% מבוגרי לימודי תעודה (המהווים לא פעם הטבה במקום העבודה וביטוי לקידום מקצועי) הם גברים. מיעוט בעלי התארים מתקדמים בעלי ותק של 0-3 שנים לא אפשר הצגת ממוצעים לשנים אלו.



איור 5: התפלגות המשיבים לפי השכלה נוספת מעבר לתואר ראשון



איור 6: הבדלי שכר בין בעלי תואר ראשון לבעלי תארים מתקדמים לפי ותק



## סקר שכר מהנדסיות סביבה 2016

סקרי שכר מאפשרים להשוות שכר ממוצע של קולגות מתחומים שונים בכדי להבין איפה אנחנו נמצאים כרגע, לאיפה ניתן להגיע בעתיד, ולהוות כלי עזר תומך בקבלת החלטות לאורך הקריירה. לאחר שלא מצאתי סקרי שכר מקיפים עדכניים של מהנדסיות סביבה, חשבתי לארגן אחד באופן עצמאי. הסקר הינו אנונימי לחלוטין! אין באפשרות אף אחד לת לראות מי הקליד את התשובות לסקר! תוצאות הסקר יפורסמו אך ורק כממוצעים ע"פ חלוקה לקטגוריות. הסקר מיועד לבוגרות לימודי הנדסת סביבה מהטכניון, אך אינו מוגבל לתחום עיסוק אחד. אנחנו עובדים לתחום מאוד מגוון ורחב מבחינת אפשרויות תעסוקה, ואחת ממטרות הסקר היא לשקף את ההבדלים בשכר בין התחומים ובין התפקידים השונים. ניתן ומומלץ להעביר את הסקר לחברות מהנדסיות סביבה. תודה על שיתוף הפעולה - מקווה שזה יתרום לכולנו.

\* Required

### השכלה נוספת מעבר לתואר ראשון בהנדסת סביבה

(במידה ואין - להשאיר ריק)

לימודי תעודה

תואר שני

דוקטורט

## באיזה תחום ההשכלה הנוספת

Your answer

---

### מספר שנות ותק \*

מספר השנים הכולל של נסיון מצטבר בעבודה (לא רק של העבודה הנוכחית). לא כולל עבודות סטודנט.

Your answer

---

### תחום עבודה נוכחי \*

לדוגמא: מים ושפכים, ייעוץ, טיפול בקרקעות, אספקת מים, תעשייה כימית, אנרגיה מתחדשת, יזמות, וכדומה.

Your answer

---

### תפקיד נוכחי \*

לדוגמא: תכנון, פיקוח, ניהול פרויקטים, רגולציה, מהנדסות תהליך, יועצות, אחראיות סביבה במפעל, שיווק, מפעילת מתקן וכדומה.

Your answer

---

### מגזר של התפקיד הנוכחי \*

פרטי

ציבורי

עצמאית



אני

גבר

אישה

Other :

\_\_\_\_\_

### שכר חודשי ברוטו [ש"ח] \*

אם העבודה היא במשרה חלקית יש להכפיל את הסכום כך שישקף משרה מלאה

Your answer

\_\_\_\_\_

### הטבות סוציאליות מחושבות על כל השכר?

(האם מופרשת פנסיה, הבראה וכד' על כל השכר או על אחוז מסויים בלבד המוגדר כשכר בסיס)

על כל השכר

על עד 90% מהשכר

על עד 80% מהשכר

על עד 70% מהשכר

על עד 60% מהשכר

## הטבות

ניתן לסמן יותר מתשובה אחת

- קרן השתלמות
- רכב חברה
- סלולרי
- מחשב
- ימי חופשה\הבראה מוגדלים
- משכורת 13
- ארוחות מסובסדות
- מימון השתלמויות\קורסים מקצועיים
- בונוסים

## הערות

Your answer

---

**SUBMIT**

.Never submit passwords through Google Forms